

Fietsen in Groningen 2022

Jouke Werkman

Inge de Vries

www.oisgroningen.nl

September 2022



BASIS VOOR BELEID

Inhoud

Inhoud	1
Samenvatting	2
1. Inleiding	3
1.1 Aanleiding en doel van het onderzoek	3
1.2 Opzet van het onderzoek	3
2. Fietsen in Groningen 2022	4
2.1 Respons en achtergrond	4
2.2 Vervoermiddel en fietsfrequentie.....	5
2.3 Fietsenstallingen in Groningen.....	6
2.4 Vertrouwen en fietsdiefstal	8
2.5 Tevredenheid over fietsen in Groningen	9
2.6 Bekendheid logo's Groningen Fietsstad en 050-Fietsstad	11
2.7 Algemene opmerkingen.....	11
Colofon	12

Samenvatting

De gemeente Groningen heeft afdeling Onderzoek, Informatie en Statistiek (OIS) gevraagd het Inwonerspanel Groningen Gehoord te benaderen over fietsen in Groningen. Dit onderzoek wordt sinds 2015 jaarlijks gehouden, met uitzondering van 2020 in verband met de coronapandemie. In de enquête wordt gevraagd naar verschillende fiets gerelateerde zaken, zoals de tevredenheid over de fietspaden, de fietsenstallingen en de verkeersveiligheid in de gemeente. Ruim 5.500 inwoners vulden de enquête in.

Tevredenheid over fietsen in de gemeente Groningen

De respondenten geven gemiddeld een 7,1 voor de tevredenheid over fietsen in de gemeente Groningen. Dit cijfer is de afgelopen drie peilingen hetzelfde.

Populariteit E-bike groeit

Dit jaar is voor de tweede keer gevraagd welk vervoermiddel men het vaakst gebruikt op het fietspad. 70% van de respondenten geeft aan de fiets (o.a. stadsfiets, racefiets, ligfiets en bakfiets) het vaakst te gebruiken. Verder is de e-bike nog populairder geworden: 28% van de respondenten gebruikt deze fiets het vaakst op het fietspad. Vorig jaar was dit nog 23%. Met name onder 65-plussers is de e-bike populair.

Fiets nog altijd het belangrijkste vervoermiddel in de gemeente gevonden

Ruim 90% van de respondenten vindt de fiets het belangrijkste vervoermiddel in de gemeente Groningen. De fiets wordt het meest gebruikt om boodschappen te doen of te winkelen; driekwart van de respondenten geeft aan de fiets hiervoor minstens één keer per week te gebruiken. Bijna 60% van de respondenten fietst minstens één keer per week naar werk of studie. Dit is vergelijkbaar met 2021.

Gevolgen corona nog steeds invloed op fietsgedrag

Vorig jaar was een substantiële daling te zien in het fietsgedrag ten opzichte van het onderzoek in 2019. Vooral corona, wat onder andere de invoering van thuiswerken/hybride werken en de sluiting van de horeca met zich meebracht, had hier sterke invloed op. Ondanks dat corona nu minder prominent aanwezig is in de samenleving, is het fietsgedrag van dit jaar vergelijkbaar gebleven met dat in 2021. De versnelde digitalisering door corona (hybride werken, online boodschappen/shoppen, etc.) zou hier nog steeds een rol in kunnen spelen.

(Nieuwe) bewaakte fietsenstallingen vallen goed in de smaak

Net als vorig jaar scoren ook dit jaar de nieuwe bewaakte fietsenstallingen goed. De overall beoordeling voor de fietsenstalling bij de Nieuwe Markt/Forum is 7,9 en de nieuwe fietsenstalling bij de Grote Markt krijgt een overall score van 7,6. Fietsenstalling Europapark, die dit jaar ook voor het eerst is meegenomen in het onderzoek, krijgt zelfs een overall score van 8,2.

Diefstal, stallingsvertrouwen en algemene tevredenheid fietsen blijven gelijk

Zo'n 6% van de respondenten heeft het afgelopen jaar te maken gehad met fietsdiefstal, net als in 2021. Daarnaast wordt het vertrouwen in het stallen van de fietsen op verscheidene locaties, net als de algemene tevredenheid van het fietsen in Groningen, (vrijwel) gelijk beoordeeld ten opzichte van vorig jaar.

Bekendheid Groningen/050-Fietsstad logo's neemt weer toe

Vorig jaar zorgde de toevoeging van het 050-Fietsstadlogo voor een lichte trendbreuk in de cijfers. De bekendheid van het 050-Fietsstadlogo steeg behoorlijk. Dit jaar zijn de cijfers vergelijkbaar met vorig jaar, al is de bekendheid van vooral het 050-Fietsstadlogo nog weer iets gestegen. Wel valt op dat het percentage respondenten dat onbekend is met *beide* logo's, lager is dan in 2019. Overall is in 2022 38% niet bekend met de logo's. In 2021 was dit 45%.

1. Inleiding

1.1 Aanleiding en doel van het onderzoek

De gemeente Groningen heeft Onderzoek, Informatie en Statistiek (OIS) ook dit jaar weer gevraagd het Inwonerspanel te benaderen over fietsen in Groningen. Dit onderzoek wordt sinds 2015 jaarlijks gehouden, met uitzondering van 2020 in verband met de coronapandemie. In de enquête wordt gevraagd naar de tevredenheid over de fietspaden, de fietsenstallingen en de verkeersveiligheid in de gemeente.

In de gemeentelijke fietsstrategie wordt ingezet op innovaties, experimenten en slimme en gezonde oplossingen. De gemeente Groningen wil monitoren hoe inwoners de fietsstrategie en de uitwerking daarvan ervaren. Dit jaar is het de zevende keer dat er een fietsenquête wordt gehouden. Het onderzoek geeft een beeld van de tevredenheid van de panelleden van Inwonerspanel Groningen Gehoord over de fietspaden, fietsenstallingen en de verkeersveiligheid in de gemeente.

1.2 Opzet van het onderzoek

We hebben de enquête voorgelegd aan Inwonerspanel Groningen Gehoord. Het panel bestaat uit een grote groep inwoners van de gemeente Groningen die hun e-mailadres hebben gegeven om mee te werken aan internetonderzoek van Onderzoek, Informatie en Statistiek Groningen. Momenteel telt het Inwonerspanel een kleine 10.000 leden. We hebben alle leden uitgenodigd om de enquête in te vullen. Daarnaast zijn mensen die niet lid zijn van het inwonerspanel via nieuwsbrieven, Facebook, Instagram en Twitter uitgenodigd om de open enquête in te vullen. Deze open enquête kon door iedereen worden ingevuld. Op deze manier konden ook mensen die niet in Groningen wonen, maar wel in Groningen fietsen, meedoen.

Met een kleine 10.000 leden, in alle leeftijdsgroepen vanuit de hele gemeente, geeft het Inwonerspanel een adequaat beeld van de mening van inwoners van de stad. Wel moet worden opgemerkt dat voor het Inwonerspanel geen aselechte steekproef van alle bewoners is getrokken. Elke inwoner kan lid worden van het Inwonerspanel. Het gevolg is dat sommige groepen inwoners zijn oververtegenwoordigd en anderen ondervertegenwoordigd. Dit neemt niet weg dat het Inwonerspanel een zeer bruikbaar instrument is om in korte tijd de mening van een aanzienlijke groep inwoners van de gemeente Groningen te peilen.

2. Fietsen in Groningen 2022

2.1 Respons en achtergrond

In totaal hebben 5.533 leden van het Inwonerspanel de vragenlijst ingevuld. Het responspercentage ligt daarmee op 57%. De open enquête, voor inwoners die geen lid zijn van het Inwonerspanel, is door 212 personen ingevuld. In totaal hebben 5.745 respondenten de enquête (deels) ingevuld. Niet alle respondenten hebben alle vragen beantwoord, vandaar dat het aantal respondenten per vraag kan verschillen. In de rapportage zijn beide groepen, de panelleden en de respondenten van de open enquête, samengevoegd.

Wat betreft geslacht zien we een vrijwel gelijke verdeling tussen mannen en vrouwen (51% vs. 48%). Ook heeft 0,5% van de respondenten aangegeven een ander geslacht te hebben.

Tabel 1 toont de verdeling van respondenten naar leeftijd. 10% van de respondenten is jonger dan 35 jaar. Deze groep is hiermee ondervertegenwoordigd. De leeftijdsgroepen van 50-64 jaar (35%) en 65-74 jaar (27%) worden oververtegenwoordigd in dit onderzoek.

In totaal hebben ongeveer vier op de vijf respondenten hun postcode opgegeven. Deze postcodes worden gebruikt om een onderverdeling te kunnen maken van de resultaten naar bijvoorbeeld gebiedsdeel. Van de respondenten van wie de postcode bekend is, woont bijna de helft binnen de ring. Daarnaast woont 42% buiten de ring en woont 11% in de dorpen (Haren en Ten Boer).

Tabel 1. Verdeling respondenten naar leeftijd, respons en gemeente Groningen

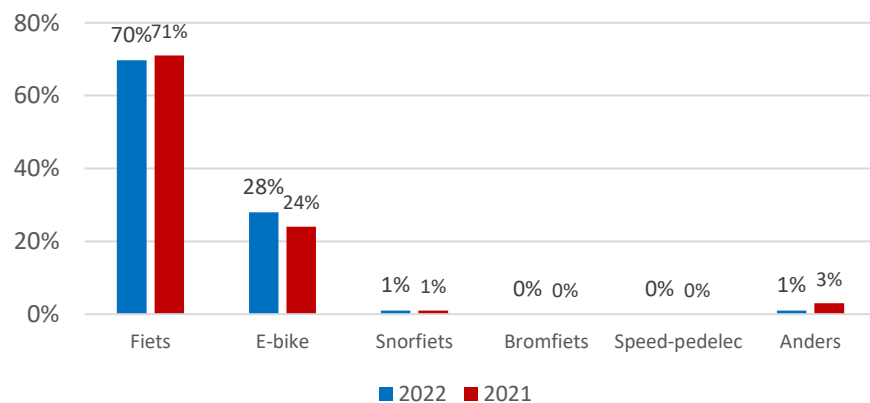
	respons	gemeente Groningen
18-35 jaar	10%	44%
35-49	21%	18%
50-64 jaar	35%	18%
65-74 jaar	27%	10%
75 jaar of ouder	7%	8%

2.2 Vervoermiddel en fietsfrequentie

Bijna alle respondenten geven aan weleens in Groningen te fietsen (96%). Daarnaast geeft bijna driekwart aan ook weleens in een andere gemeente dan Groningen te fietsen.

Dit jaar is voor de tweede keer gevraagd welk vervoermiddel men het vaakst gebruikt op het fietspad (zie Figuur 2). 70% van de respondenten geeft aan de fiets (o.a. stadsfiets, racefiets, ligfiets en bakfiets) het vaakst te gebruiken. Verder is de e-bike dit jaar iets populairder dan vorig jaar. Ruim een kwart (28%) van de respondenten geeft aan de e-bike het vaakst te gebruiken.

Figuur 2. Welk vervoermiddel gebruikt u het vaakst op het fietspad?



Het gebruik van een e-bike neemt toe naarmate respondenten ouder zijn: 10% van de respondenten tot en met 34 jaar gebruikt het vaakst een e-bike op het fietspad. Van de 65-plussers gebruikt ruim een derde (37%) het vaakst een e-bike. Daarnaast gebruikt 1% van de respondenten de snorfiets, bromfiets of speed-pedelec het vaakst op het fietspad. Een enkeling geeft bij 'anders, namelijk' aan dat hij/zij wel een speed-pedelec heeft, maar deze niet op het fietspad mag. Tot slot is er ook nog 1% van de respondenten die de categorie

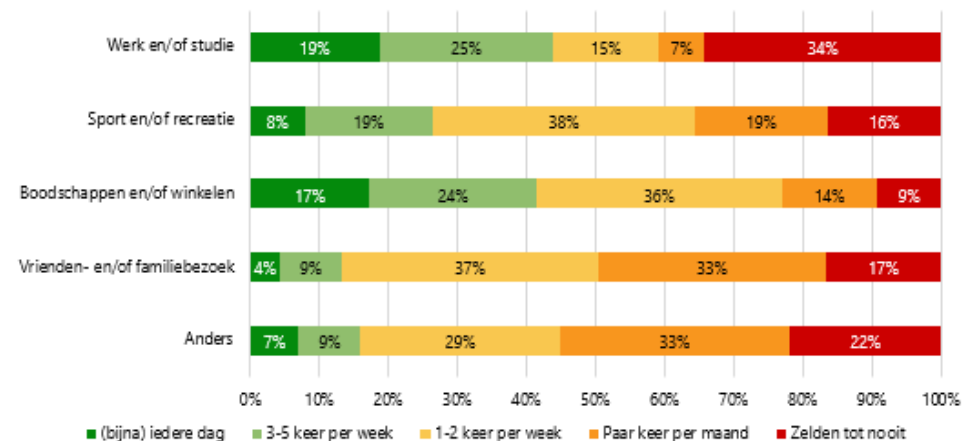
'anders' heeft gekozen. Gegeven antwoorden zijn in dat geval: scootmobiel, (elektrische) driewieler, de benenwagen, bakfiets, auto, enzovoort.

Vervolgens hebben we gevraagd hoe vaak en met welke bestemming men op de fietstapt (Figuur 3). De fiets wordt door de respondenten het meest gebruikt om boodschappen te doen of te winkelen; ruim driekwart geeft aan de fiets hiervoor minstens één keer per week te gebruiken.

De fiets wordt ook veel gebruikt om naar werk of studie te gaan. Net als vorig jaar, fietst bijna 60% van de respondenten minstens één keer per week naar werk of studie. Een kleine 20% van de respondenten fietst (bijna) iedere dag naar werk of studie. In 2019 was dit nog 32%. Het hybride werken, wat sinds corona bij veel organisaties is ingevoerd, lijkt nog steeds een belangrijke rol te spelen in de daling van het fietsgebruik naar werk/studie ten opzichte van 2019.

Bijna twee derde van de respondenten stapt wekelijks op de fiets voor sport of recreatieve doeleinden. Dit percentage is vergelijkbaar met vorig jaar.

Figuur 3. Verdeling frequentie fietsen naar bestemming



2.3 Fietsenstallingen in Groningen

Dit jaar is ook weer gevraagd naar de tevredenheid over de bewaakte fietsenstallingen in Groningen. De lijst van fietsenstallingen waar dit jaar naar is gevraagd is uitgebreider dan vorig jaar. Eerst is gevraagd van welke fietsenstalling men wel eens gebruik maakt. Vervolgens is de tevredenheid over die fietsenstalling bevroegd.

Driekwart van de respondenten die in de gemeente Groningen fietsen maakt wel eens gebruik van een van de genoemde bewaakte fietsenstallingen. Dit is een ruime stijging ten op zichte van 2021, toen dit nog 48% was. Deze stijging heeft deels te maken met de uitgebreidere lijst met fietsenstallingen bij deze vraag. Daarnaast is er in maart 2022 een nieuwe stalling (Grote Markt) bijgekomen met een capaciteit van 1.500 fietsparkeerplaatsen.

De fietsenstalling bij de Nieuwe Markt (het Forum) is het meest populair: 54% van de respondenten maakt daar wel eens gebruik van. Daarnaast zijn de fietsenstalling bij het hoofdstation (33%) en de nieuwe stalling bij de Grote Markt (23%) ook vrij populair. Weinig gebruikte stallingen zijn bij die bij Haddingestraat (3%) en bij station Groningen Noord (1%).

In vergelijking met vorig jaar worden de fietsenstallingen op veel aspecten ongeveer gelijk beoordeeld (zie Tabel 1). Wat wel opvalt, is dat het aantal stallingen een halve punt lager wordt beoordeeld dan vorig jaar. Een **mogelijke** verklaring hiervoor is het feit dat de fiets niet meer buiten de rekken of vakken mag worden geparkeerd in de openbare ruimte (bijvoorbeeld rond de Grote en Nieuwe Markt). Hierdoor zetten waarschijnlijk meer mensen hun fiets in de bewaakte stallingen neer. Dit kan als gevolg hebben dat hier op sommige momenten minder plek is, en dus dat er meer krapte in het aantal stallingen wordt ervaren.

Tabel 1. Tevredenheid bewaakte fietsenstallingen in de binnenstad, 2015 – 2022

Stallingen	gewogen gemiddelden				
	2015	2017	2019	2021	2022
Aantal stallingen	5,6	6,0	6,0	7,8	7,3
Locatie	6,0	6,3	6,5	8,2	8,2
Toegankelijkheid			6,4	7,9	7,8
Uitstraling			5,7	7,8	7,5
Vindbaarheid	5,5	5,9	5,6	7,7	7,9
Klantvriendelijkheid			6,7	7,8	7,7
Overall beoordeling				7,8	7,6

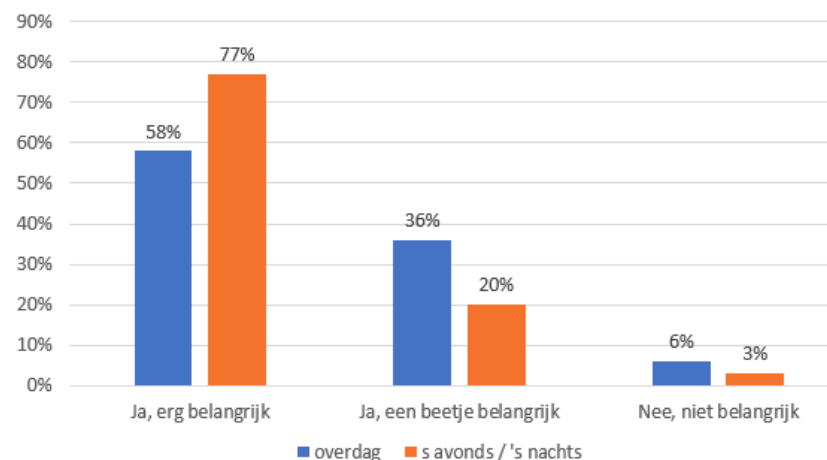
Met name de nieuwe fietsenstallingen, die bij de Nieuwe Markt/Forum en Grote Markt, scoren hoog (zie Tabel 2). Deze nieuwe fietsenstallingen scoren goed op alle punten. De overall beoordeling voor de fietsenstalling bij de Nieuwe Markt/Forum is 7,9 en bij Grote Markt een 7,6. Fietsenstalling Europapark scoort overall een 8,2. Ook de fietsenstallingen van de werkgevers worden positief beoordeeld (7,7 overall). Fietsenstallingen die slechter worden beoordeeld, zijn die bij Haddingestraat (5,5) en Station Groningen Noord (5,7, echter op basis van 22 respondenten).

Tabel 2. Tevredenheid verschillende fietsenstallingen

Rapportcijfers	Haddingestraat (n=112)	Nieuwe Markt (Forum) (n=2216)	Grote Markt (n=771)	Werkgever (n=305)	Hoofdstation (n=1498)	Station Groningen Noord (n=22)	Europapark (n=349)	Station Haren (n=19)
Aantal	4,9	7,6	7,9	7,5	6,5	5,1	7,9	7,2
Locatie	7,4	8,3	8,3	8,3	8,1	7,1	8,4	8,0
Toegankelijkheid	5,3	8,1	7,3	8,0	7,8	6,9	8,5	7,9
Uitstraling	4,7	8,1	7,6	7,1	6,9	5,5	8,3	7,1
Vindbaarheid	5,7	7,9	7,7	7,9	8,1	7,0	8,4	8,0
Klantvriendelijkheid	6,1	7,9	7,6	7,7	7,8	4,7	8,0	6,7
Overall	5,5	7,9	7,6	7,7	7,3	5,7	8,2	7,4

Vervolgens is gevraagd of respondenten toezicht bij de bewaakte fietsenstallingen belangrijk vinden (zie Figuur 4). Ruim de helft (58%) vindt het erg belangrijk dat dit overdag gebeurt. Een groter deel van de respondenten, ruim drie kwart, vindt het erg belangrijk dat dit 's avonds/ 's nachts gebeurt. De groep respondenten die toezicht helemaal niet belangrijk vindt is klein, namelijk 6% voor toezicht overdag en 3% voor toezicht in de avond of nacht. De overige respondenten vinden toezicht bij fietsenstallingen een beetje belangrijk.

Figuur 4. Belangrijkheid van toezicht bij bewaakte fietsenstallingen



Wat opvalt is dat mensen die als voornaamste vervoermiddel een elektrische fiets gebruiken, het toezicht op fietsenstallingen vaker 'erg belangrijk' vinden dan mensen die voornamelijk een gewone fiets gebruiken. Dit geldt vooral voor overdag, waarbij 72% van de respondenten met een elektrische fiets aangeeft toezicht erg belangrijk te vinden, tegenover 51% van de respondenten met een niet-elektrische fiets.

Verder valt op dat jongeren toezicht overdag minder belangrijk vinden dan ouderen: een kleine 43% van de leeftijdscategorieën tussen 22 en 34 jaar vindt toezicht overdag erg belangrijk, terwijl dat voor de leeftijdscategorieën van 65-plussers rond de 70% zit.

2.4 Vertrouwen en fietsdiefstal

Waar staat de fiets het veiligst? Men kon een cijfer geven voor de mate van vertrouwen dat de fiets ergens veilig staat. Het blijkt dat respondenten vooral het gevoel hebben dat hun fiets veilig staat bij de eigen woning of in de dorpen (zie Tabel 3). Deze scores zijn vergelijkbaar met die van vorig jaar.

Het vertrouwen om de fiets veilig bij de eigen woning te stallen is het grootst bij inwoners van dorpen (8,8), gevolgd door inwoners buiten de ring (8,2) en tot slot inwoners binnen de ring (7,4). Dorpelingen hebben daarentegen het minste vertrouwen in het veilig stallen van hun fiets in de binnenstad (5,0), terwijl dit vertrouwen bij inwoners binnen de ring hoger ligt (5,7).

Van de respondenten heeft 6% het afgelopen jaar te maken gehad met fietsendiefstal. Dit is hetzelfde als vorig jaar. In totaal geeft 5% van de respondenten aan dat er in het afgelopen jaar één fiets is gestolen. Daarnaast geeft 1% aan dat meerdere fietsen van hen gestolen zijn. De overige 94% van de respondenten heeft niet te maken gehad met fietsendiefstal. Met name respondenten uit Centrum, Oude Wijken en Zuid geven aan dat hun fiets is gestolen. Daartegenover liggen de percentages lager bij respondenten uit Ten Boer en gebiedsdeel Oost.

Tabel 3. Vertrouwen veiligheid fiets per locatie

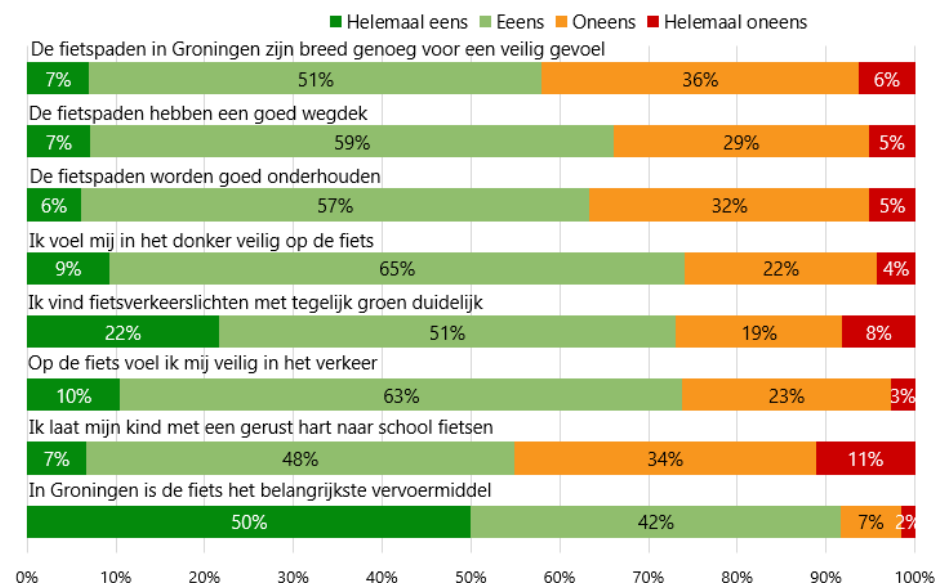
Veiligheid fiets	2016	2017	2018	2019	2021	2022
In de binnenstad	4,6	5,1	5,8	5,3	5,4	5,5
In de woonwijken	5,6	6,0	6,4	6,2	6,2	6,2
Bij de eigen woning	7,0	7,1	7,6	7,5	7,8	7,8
Bij de treinstations	5,1	5,6	6,0	5,5	5,7	5,8
In de dorpen				7,6	7,7	7,6

2.5 Tevredenheid over fietsen in Groningen

Aan de respondenten is een aantal stellingen voorgelegd over fietsen in Groningen (Figuur 5). Net als vorig jaar, vindt ruim 90% van alle respondenten de fiets het belangrijkste vervoermiddel in de gemeente Groningen. Over de veiligheid van de fietspaden zijn de meningen verdeeld. 42% van de respondenten vindt de fietspaden in Groningen niet breed genoeg voor een veilig gevoel. Ook geeft slechts een krappe meerderheid (55%) van de ouders aan dat zij hun kind met een gerust hart naar school laten fietsen. Toch zegt ook drie kwart zich op de fiets veilig te voelen in het verkeer. Ook voelt nog eens drie kwart zich in het donker veilig op de fiets. Hier is wel een duidelijk verschil te zien tussen mannen en vrouwen: 84% van de mannen is het (helemaal) eens met deze uitspraak tegenover 64% van de vrouwen. Ongeveer twee derde van de respondenten is van mening dat de fietspaden een goed wegdek hebben en eveneens twee derde vindt dat de fietspaden goed worden onderhouden. Bijna drie kwart van de respondenten vindt verkeerslichten met tegelijk groen duidelijk. Deze percentages zijn vergelijkbaar met de vorige meting uit 2021.

Ook dit jaar is aan de respondenten jaar gevraagd hoe tevreden ze zijn over fietsen in Groningen (zie Figuur 6). Dit jaar geven de respondenten gemiddeld weer een 7,1, net als bij de laatste twee metingen. De waardering is al jaren redelijk stabiel (zie Tabel 4). Respondenten die in het centrum wonen geven relatief de laagste beoordeling (6,9), terwijl respondenten woonachtig in Ten Boer de hoogste beoordeling geven (7,4). Verder valt op dat ouderen iets minder tevreden zijn dan jongeren. De leeftijdsgroepen tot en met 34 jaar geeft gemiddeld een 7,5 terwijl de oudste leeftijdsgroep (75 jaar of ouder) gemiddeld een 6,7 geeft.

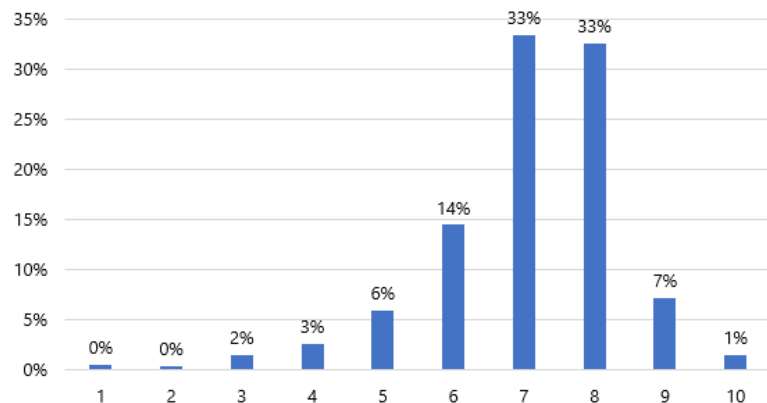
Figuur 5. Oordeel stellingen



Tabel 4. Tevredenheid fietsen, 2015 - 2022

Jaar	Gemiddelde	N
2015	6,9	3.649
2016	7	4.655
2017	7,2	4.553
2018	7,3	3.724
2019	7,1	5.863
2021	7,1	7.035
2022	7,1	5.245

Figuur 2. Tevredenheid (rapportcijfer) fietsen in Groningen



Vervolgens is aan de respondenten gevraagd wat ertoe kan bijdragen dat ze (nog) vaker de fiets pakken (Figuur 7). Ruim 40% van de respondenten geeft aan al zo veel mogelijk te fietsen. Dit is iets hoger dan vorig jaar, maar alsnog substantieel lager dan in 2019. Toen koos ruim de helft (51%) van de respondenten voor deze antwoordoptie.

De meest gekozen redenen die ertoe kunnen bijdragen dat respondenten meer gaan fietsen zijn, wanneer ...:

- ... de drukte op de fietspaden verminderd is (20%);
- ... het verkeer in de stad veiliger is (18%);
- ... de kwaliteit van de fietspaden is verhoogd (17%).

De respondenten die anders hadden ingevuld kregen ook de optie om een toelichting of andere fietsreden te geven. Een veelvoorkomend antwoord dat hier wordt gegeven is dat sommige respondenten meer zouden gaan fietsen wanneer bromfietzers, scooters en/of elektrische fietsen (en dan met name die van bezorgers) verboden zouden worden op de fietspaden.

Figuur 3. Ik zou vaker de fiets pakken wanneer ... *



* Meerdere antwoorden mogelijk. De percentages tellen daarom niet op tot 100%

2.6 Bekendheid logo's Groningen Fietsstad en 050-Fietsstad

Ten slotte is ook is weer gevraagd aan de respondenten of zij bekend zijn met het logo van Groningen Fietsstad en/of 050-Fietsstad (Figuur 8; Tabel 5). Van de respondenten kent 24% beide logo's, wat een stijging van 5% is ten opzichte van vorig jaar. Net als vorig jaar, zegt 6% alleen bekend te zijn met het logo van Groningen Fietsstad en 32% kent alleen het logo van 050-Fietsstad. In totaal kent 37% beide logo's niet. Dit is 7% lager dan vorig jaar, en ook zelfs 3% minder dan de meting in 2019.

Figuur 4. Logo Groningen Fietsstad (links) en 050-Fietsstad (rechts)



Tabel 5. Bekendheid met logo's Groningen Fietsstad en/of 050-Fietsstad

Bekendheid met logo's	2019	2021	2022
Ja, met beide	30%	19%	24%
Ja, alleen met Groningen Fietsstad	12%	6%	6%
Ja, alleen met 050-Fietsstad	17%	30%	32%
Nee, beide zijn mij niet bekend	41%	45%	38%

Vorig jaar is voor het eerst de rechter foto (050-Fietsstad) als beeld toegevoegd bij deze vraag. Hoogstwaarschijnlijk is daar een trendbreuk ontstaan, omdat duidelijker was wat bedoeld werd met dit logo. Het is aannemelijk dat de beelden beter werden herkend en dat respondenten zich realiseerden dat ze het linker logo niet kenden, maar het rechter logo wel. Vandaar dat vorig jaar de bekendheid met beide logo's daalde (-11%), maar de bekendheid met 050-Fietsstad steeg (+13%).

Van de Stadgers is ruim 60% bekend met ten minste één van de twee logo's. Dit is minder het geval bij respondenten uit de dorpen. Zo kent bijna de helft van de Harenaars beide logo's niet, en geven 62% van de respondenten uit Ten Boer aan beide logo's niet te kennen. Wat verder opvalt is dat ouderen een stuk minder bekend zijn met de logo's dan jongere doelgroepen. Zo is 45% van de 65 tot 75-jarigen en zelfs 60% van de 75-plussers onbekend met beide logo's. Onder de groep respondenten tot 50 jaar ligt dit percentage rond de 30%.

2.7 Algemene opmerkingen

Aan het einde van de enquête is er aan de respondenten ruimte geboden voor het plaatsen van opmerkingen naar aanleiding van de enquête. Alle antwoorden zijn in een apart document aan de opdrachtgever verstrekt. Een aantal veelvoorkomende thema's waren de volgende:

- Elektrische fietsen en scooters leveren gevaarlijke situaties op op het fietspad
- Tegelijk groen voor fietser is soms chaotisch en onduidelijk
- Er moet meer worden gehandhaafd op fietsers die de verkeersregels overtreden
- Sommige fietspaden zijn te smal (bijv. Korreweg)
- Er zijn veel fietsers of (e-)scooters/fietsen op de stoep

Colofon

Fietsen in Groningen 2022

Auteurs:

Jouke Werkman

Inge de Vries

Opdrachtgever:

Gemeente Groningen

Fotografie:

Gemeente Groningen

Uitgave:

Onderzoek, Informatie en Statistiek Groningen



onderzoek
informatie
statistiek
 groningen

T (050) 367 56 30

E info@oisgroningen.nl

I www.oisgroningen.nl

 @basisvoorbeleid