

# VOORUITZICHTEN BEVOLKING EN HUISHOUDENS GEMEENTE GRONINGEN PROGNOSES EN SCENARIO'S 2022-2042



Narly Rambharos

December 2022



[www.oisgroningen.nl](http://www.oisgroningen.nl)

BASIS VOOR BELEID

# Inhoudsopgave

1. Inleiding	2
2. Geboorte, sterfte en migratie: aannames en prognoses	2
3. Bevolkingsprognose 2022-2042	7
4. Huishoudenprognose 2022-2042	11
Colofon	14

*Volgens de nieuwe bevolkingsprognose van de gemeente Groningen blijft de Groninger bevolking de komende twintig jaar groeien tot ruim 271.700 inwoners in 2041. De buitenlandse migratiesaldi blijven, netals de afgelopen jaren, een belangrijke rol bij de toekomstige bevolkingsgroei spelen. In vergelijking met de vorige prognose (2021-2041) laat de nieuwe prognose een grotere groei van de bevolking zien: de verwachte bevolkingsomvang in 2040 is drieduizend hoger dan volgens de prognose uit 2021. Dit komt met name door aangepaste veronderstellingen over sloop en nieuwbouw.*

## 1. Inleiding

De gemeente Groningen maakt jaarlijks een bevolkingsprognose van de gemeente en de daarbinnen gelegen gebieden. De gemeente is opgedeeld in 135 gebieden die samen twintig wijken vormen. In de voorliggende rapportage presenteren we bevindingen van de bevolkingsprognose 2022-2042 op gemeente- en wijkniveau en geven we een doorkijk naar meest waarschijnlijke toekomstige bevolkingsontwikkelingen naar leeftijd en geslacht. Naast de bevolkingsprognose presenteren we in dit rapport ook ramingen op het gemeentelijk niveau van het aantal huishoudens naar type en grootte over de periode 2022-2042.

De bevolking van de gemeente Groningen is gemodelleerd en geprognosticeerd met het Gemeentelijke Bevolking Prognosemodel (GBPro-model)<sup>1</sup>. Voor de prognoses zijn trends geschat van de demografische factoren geboorte, sterfte, gevestigde en vertrokken personen (gesplitst in binnen- en buitenlandse migratie) gebaseerd op geanonimiseerde BRP-gegevens over de periode 2012 tot 2022<sup>2</sup>. De bevolking in de toekomst wordt bepaald door het extrapoleren van deze trends en een aantal aannames over de factoren. De effecten van de demografische factoren, samen met de ramingen van de

woningvoorraad, worden verrekend met de omvang van de bevolking in het jaar daarvoor. Door dit proces voor elk toekomstig jaar opnieuw te doorlopen kan de toekomstige bevolking steeds verder in de tijd worden berekend.<sup>3</sup> De ontwikkelingen in de huishoudensdynamiek zijn eveneens gemodelleerd en geprognosticeerd met het GBPro-model gebaseerd op trendanalyses over de periode 2012 tot 2022.

Dit rapport is als volgt opgebouwd. Paragraaf 2 gaat in op aannames die voor de bevolkingsprognose zijn opgesteld<sup>4</sup>. In paragraaf 3 worden de belangrijkste uitkomsten van de bevolkingsprognose 2022-2042 op gemeente- en wijkniveau beschreven. Tot slot worden in paragraaf 4 de uitkomsten van de huishoudensprognose op hoofdlijnen in beeld gebracht.

## 2. Geboorte, sterfte, migratie: aannames en prognoses

Het uitgangsjaar van de bevolkingsprognose is 2022. Dit betekent dat als basisbevolking de waargenomen bevolkingsopbouw van 1 januari 2022 naar leeftijd en geslacht wordt gehanteerd.

---

<sup>1</sup> Het model is ontwikkeld door Pronexus B.V. en de werkgroep Bevolkingsprognose van de Vereniging voor Statistiek en Onderzoek (VSO)

<sup>2</sup> Per 1 januari 2019 vormen de gemeente Groningen, Haren en Ten Boer de nieuwe gemeente Groningen. Voor de analyses en prognoses zijn de cijfers van deze gemeenten omgerekend naar cijfers in de nieuwe gemeentelijke indeling.

<sup>3</sup> Bevolkingsprognose Den Haag 2021

<sup>4</sup> De huishoudensprognose is gemaakt met een eenvoudig model dat momenteel door Pronexus met inbreng vanuit diverse gemeenten verder wordt ontwikkeld. De gehanteerde aannames voor de prognose worden daarom vooralsnog niet beschreven.

Aan de basis van bevolkingsprognoses liggen aannames over factoren die de omvang en samenstelling van de bevolking beïnvloeden. De demografische factoren uit het GBPro-model zijn geboorte, sterfte, binnen- en buitenlandse migratie. In de volgende alinea's bespreken we per factor de toekomstige ontwikkelingen en de veronderstellingen die hieraan ten grondslag liggen.

#### Geboorte: aannames en toekomstige ontwikkelingen

In de periode 2012 tot en met 2019 kende de gemeente Groningen een aanhoudende daling van het aantal geboorten bij de jongere twintigers en dertigers. Vanaf 2020 kwam de verwachte opleving van het kindertal in Groningen en komt meer en meer in lijn met de landelijke ontwikkeling (Stoeldraijer, Van Duin en Te Riele, 2021). Het aantal kinderen dat bij oudere dertigers werd geboren nam vooral toe. De bevolkingsprognose 2022-2042 veronderstelt daarom dat vrouwen de stap naar het ouderschap opschuiven en kinderen op latere leeftijd alsnog zullen krijgen.

Het aantal kinderen dat in een gebied wordt geboren wordt vaak benaderd door het totale vruchtbaarheidscijfer, hierna te noemen "tfr" (Dalen en Henskens, 2020). De tfr wordt berekend door het aantal kinderen dat in een jaar bij vrouwen van een bepaalde leeftijd wordt geboren te delen door het aantal vrouwen van die leeftijd in de bevolking (CBS, december 2021).

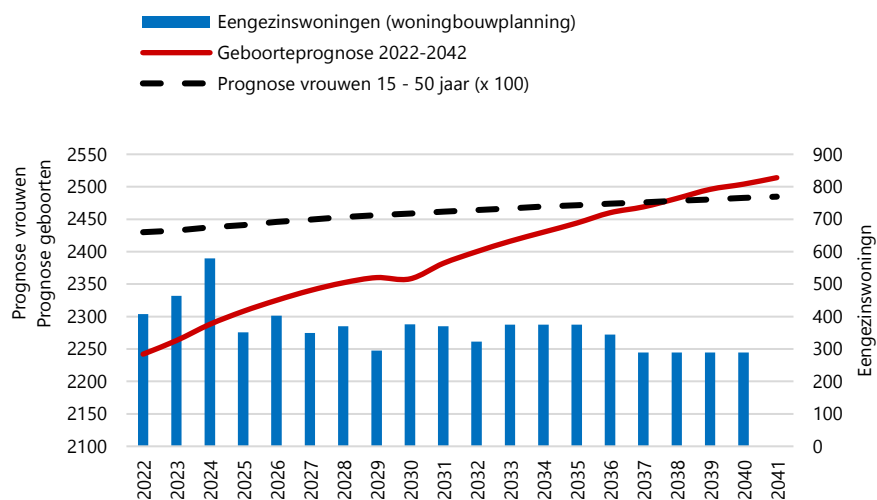
De gemiddelde tfr over de afgelopen tien jaar (2012 tot en met 2021) is acht procent lager dan de tfr in 2012. In de bevolkingsprognose nemen we aan dat de tfr verder trendmatig daalt van 1,30 in 2021 naar bijna 1,20 in 2031, hetgeen eveneens een daling van acht procent betekent. Naarmate we verder in de toekomst kijken, zijn de ontwikkelingen onzekerder. We veronderstellen daarom dat de tfr tot en met 2041 stabiel blijft op het niveau van het jaar 2031.

Onder deze veronderstellingen zal het aantal geboorten naar verwachting oplopen van 2.242 in 2022 tot 2.514 in 2041. Er zijn drie factoren die deze

toekomstige ontwikkeling zouden kunnen verklaren: het aantal op te leveren woningen, met name eengezinswoningen, de toekomstige ontwikkeling in het aantal vrouwen in de vruchtbare leeftijd en het vruchtbaarheidscijfer. Figuur 1 toont dat de stijgingen en dalingen van het aantal geboorten de schommelingen in het aantal op te leveren eengezinswoningen weerspiegelen. Tot en met 2040 is gepland dat ongeveer een vierde van de op te leveren woningen een eengezinswoning is. Meer eengezinswoningen kan het aantrekken en behoud van (jonge) gezinnen betekenen waardoor gezinsuitbreiding in het verschiet kan liggen. In het prognosemodel hebben we in dit kader echter ook aangenomen dat oplevering van eengezinswoningen vertraagd doorwerkt in de toekomstige ontwikkeling van geboorten. De doorrekening van deze aanname is zichtbaar in de cijfers van de geboorteprognose (figuur 1).

De ontwikkeling in het aantal geboorten valt ook te verklaren door zowel het vruchtbaarheidscijfer als door de ontwikkeling in het aantal vrouwen in de vruchtbare leeftijd. In de bevolkingsprognose veronderstellen we dat de tfr vanaf 2021 trendmatig daalt van 1,30 naar 1,20 in 2031 en in de periode 2031 tot 2042 stabiel blijft. Ondanks de verwachte afname van het vruchtbaarheidscijfer van 1,30 naar 1,20 zal een gematigde stijging van het aantal vrouwen in de vruchtbare leeftijd de ontwikkeling in het aantal geboorten kunnen verklaren.

Figuur 1 Geboorteprognose t.o.v. verwachte oplevering eengezinswoningen en prognose vrouwen in vruchtbare leeftijd (15 tot en met 49 jaar), Gemeente Groningen, 2022 tot en met 2041



### Sterfte: aannames en toekomstige ontwikkelingen

Het sterftcijfer is het aantal sterfgevallen in een bepaalde periode (bijvoorbeeld een jaar) per 1000 mensen van een bepaalde groep (bijvoorbeeld de hele bevolking van een land). In de afgelopen tien jaar is het sterftcijfer in Groningen voor zowel de vrouwen als mannen schommelend maar gestaag toegenomen. In 2020 en 2021 lag de sterfte gemiddeld 115 hoger dan dan in de voorafgaande acht jaren, een gevolg van de coronapandemie. In lijn met de aannames in de CBS Bevolkingsprognose 2021-2070, veronderstellen wij dat de hogere sterfte een korte opleving is die niet wordt meegenomen bij het schatten van de lange termijn sterftetrend. Over het verdere (sterfte)verloop van de coronapandemie is namelijk nog veel onzeker (Stoeldraaijer et al., 2021).

Sterfte is niet zo zeer afhankelijk van de woningbouwplanning. We verwachten daarom dat de sterfte zich zal ontwikkelen zoals in een basisprognose, i.e een

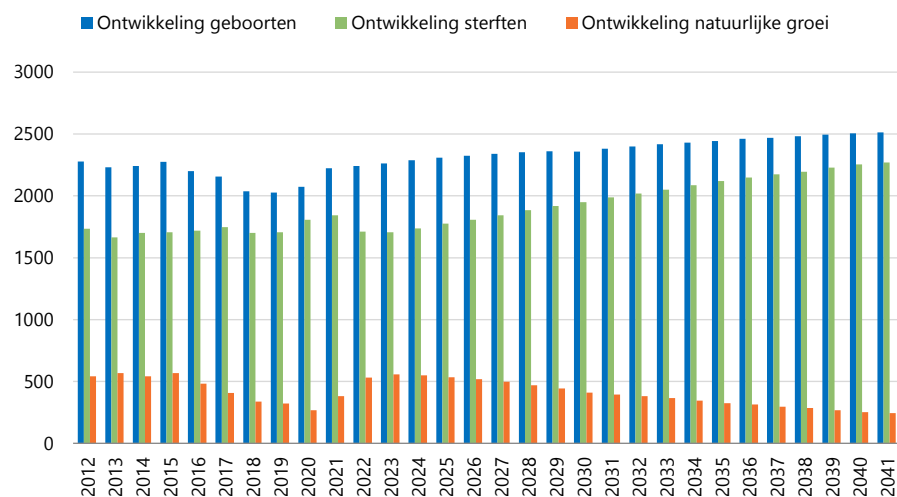
bevolkingsprognose op basis van alleen natuurlijke groei (i.e. geboorte minus sterfte). Hierdoor ligt het sterftcijfer in de prognoseperiode op een niveau van zo'n 3,9 voor de vrouwen tot 4,8 voor de mannen. Deze aanname ligt in lijn met aannames in de CBS Bevolkingsprognose 2021-2070 waarin het aantal overledenen, met name door de vergrijzing, geleidelijk zal toenemen (Stoeldraaijer et al., 2021). Het aantal overledenen in de gemeente Groningen neemt vanaf 2022 geleidelijk toe, tot een maximum van 2027 rond 2041.

### Jaarlijkse afname natuurlijke groei 2022 tot en met 2041

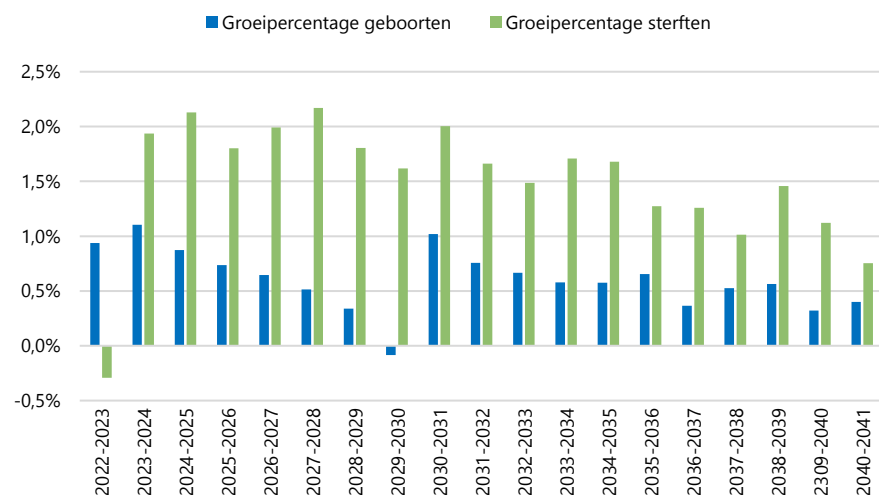
De natuurlijke groei is het verschil tussen het aantal levend geboren kinderen en het aantal sterfgevallen. In figuur 2 (volgende pagina) wordt, voor de periode 2012 tot en met 2041, de ontwikkeling van de jaarlijkse natuurlijke groei weergegeven en hoe deze ontwikkeling kan verklaard worden door het aantal geboorten en sterfgevallen.

Het aantal geboorten schommelde in de afgelopen tien jaar tussen de 2.025 en 2.280. Het aantal overledenen nam daarentegen schommelend maar gestaag toe, van 1.735 in 2012 tot rond de 1.840 in 2021. Deze ontwikkelingen resulteerde tot en met 2021 in een schommelend, maar gestaag afnemende natuurlijke groei van ongeveer 540 in 2012 naar 380 in 2021. In de nieuwe bevolkingsprognose van de gemeente Groningen nemen we aan dat de afnemende natuurlijke groei onderdeel uitmaakt van een langdurige trend. De geboorte- en sterfteprognose tonen dat de toename in het aantal overledenen jaarlijks sterker zal zijn dan de toename in de geboorte, waardoor er dus sprake zal zijn van een dalende trend in de natuurlijke groei (figuur 3).

Figuur 2 Ontwikkeling geboorten, sterften, natuurlijke groei, gemeente Groningen, 2012 tot en met 2041



Figuur 3 Jaarlijkse groeipercentage geboorten en sterften, gemeente Groningen, 2022 tot en met 2041



### Migratiesaldi: aannames en toekomstige ontwikkelingen

Het migratiebeeld van de afgelopen tien jaar wordt gekenmerkt door forse schommelingen (figuur 4). Deze (sterk) fluctuerende feitelijke migratieontwikkelingen zijn van jaar op jaar lastig in te schatten. Met het maken van een prognose van het binnen- en buitenlandse migratiesaldi hebben we daarom geprobeerd een meer structureel (gemiddeld) beeld te schetsen.

### Binnenlands migratiesaldo

Het binnenlandse migratiesaldo is het saldo van verhuizingen van mensen naar de gemeente en verhuizingen vanuit de gemeente naar elders binnen Nederland.

In de bevolkingsprognose is de aanname voor het binnenlands migratiesaldo voor een groot deel afhankelijk van de woningbouwplanning. Bij het prognosticeren van het binnenlands migratiesaldo wordt op basis van de leeftijdsfracties de vestigers verdeeld over leeftijden en geslachten. Bij deze aanname wordt eerst een 0 scenario op basis van het bouwprogramma doorgekeken. Aan het einde van de doorrekening wordt voor het eerste jaar gekeken hoeveel huishoudens er zijn en uit hoeveel personen die huishoudens gemiddeld bestaan. Het aantal woningen wordt daarna afgezet tegen het aantal huishoudens. Bij een tekort aan woningen worden in het prognosemodel huishoudens 'weggestuurd' en bij een overschot 'toegelaten'. Het binnenlands migratiesaldo is daarmee een modeluitkomst, een resultante van de berekening, en geen inputgegeven (Vermeulen en Diepeveen, 2021).

In de bevolkingsprognose speelt, naast de woningbouwplanning, de historische ontwikkeling van de binnenlandse migratiesaldi ook een rol die, zowel in Nederland als in Groningen een weinig constant beeld vertoont. Uit figuur 4 blijkt dat er voor de periode 2015 tot en met 2021 sprake was van een negatief binnenlands migratiesaldo. De verwachting is dat het binnenlands migratiesaldo een grillig beeld zal vertonen en variëren tussen de 275 en 1.250. Als

gevolg van minder of meer woningbouw in een bepaald jaar zal het migratiesaldo in de prognoseperiode hoger of lager zijn.

Het negatief binnenlands migratiesaldo loopt in de prognosejaren opvallend snel op tot positieve migratiesaldi. Het lijkt erop dat de huidige woningbouwplanning in de prognoseperiode vooral gericht is op een versnelde toename in de instroom van jongeren (studenten) en starters. De verwachting is dan ook dat zich per saldo vanuit het binnenland meer mensen vestigen in Groningen dan dat er verlaten waardoor positieve migratiesaldi in deze periode plausibel klinken. De verwachte ontwikkeling van het binnenlands migratiesaldo in de prognoseperiode is een direct gevolg van de woningbouwprogrammering tot 2041.

#### *Buitenlands migratiesaldo*

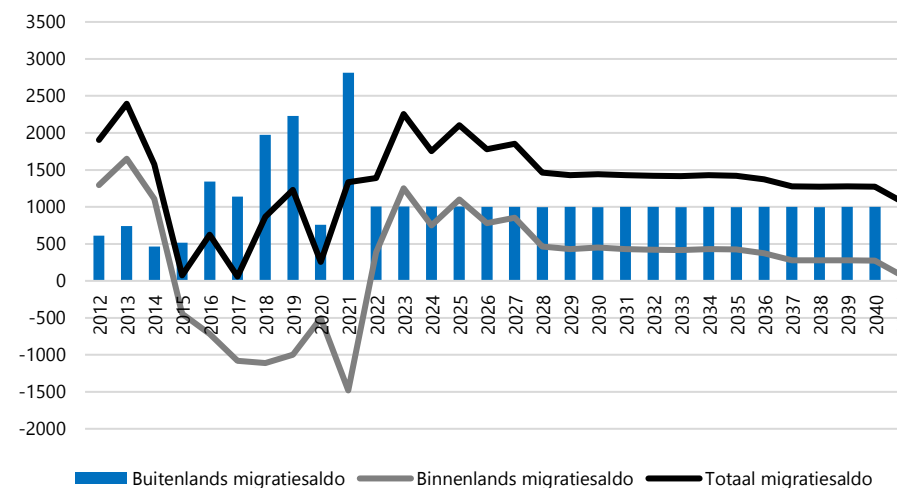
Van de demografische factoren is de buitenlandse migratie (het verschil tussen de buitenlandse vestiging en het buitenlands vertrek) erg lastig te voorspellen. De ontwikkeling van bijvoorbeeld politieke toestanden en economie in andere landen laten zich namelijk moeilijk doorberekenen in een prognose.

In Groningen is het aantal internationale immigranten opgelopen van 5.200 in 2012 tot 7.530 in 2021. Het aantal emigranten daarentegen is in dezelfde periode opgelopen van 4.590 naar 4.720. Het buitenlandse migratiesaldo is hierdoor in de afgelopen tien jaar positief tot bijna 2.815 in 2021 (figuur 4).

Het totaal buitenlands migratiesaldo van Nederland bedroeg in de afgelopen jaren gemiddeld ongeveer 50.000 personen, waarvan gemiddeld zo'n twee procent toegerekend kan worden aan de gemeente Groningen, i.e. ongeveer 1.000 personen. In de nieuwe bevolkingsprognose van de gemeente Groningen verwachten we dat deze trend zich gaat doorzetten vanwege een blijvende stijging van de instroom buitenlandse studenten: het migratiesaldo zal zich in de prognoseperiode stabiliseren rond de 1.000 personen per jaar

(figuur 4). Echter, het buitenlands migratiesaldo blijft een factor met een hoge mate van onzekerheid.

*Figuur 4 Prognose migratiesaldi (totaal, binnen- en buitenlands), gemeente Groningen, 2022 tot en met 2041*



Tot aan 2041 voorzien we een gemiddelde totale instroom van 22.650 personen per jaar en een gemiddelde totale uitstroom van bijna 21.140 personen. Gemiddeld verwachten we dus een jaarlijks vestigingsoverschot van ongeveer 1.510. De vestiging zal het hoogst zijn in de leeftijd van 17- tot en met 24 jaar, het vertrek zal het hoogst zijn in de leeftijdscategorie 21- tot en met 24-jarigen.

#### [Woningbouwplanning](#)

Woningbouwplanning is een andere belangrijke factor die in het model van invloed is op bevolkingsontwikkelingen. De gemeente stelt in samenwerking met projectontwikkelaars, woningbouwcorporaties en andere bouwers een woningbouwprogramma vast voor de komende jaren. Het opstellen van een

woningbouwprogrammering is echter niet eenvoudig, omdat de vaak niet beïnvloedbare factoren (economische ontwikkelingen, individualisering, vergrijzing en gezinsverdunding) hierop, moeilijk te bepalen zijn. In de nieuwste bevolkingsprognose zijn hoge ambities neergelegd in woningbouwplannen. Voor de periode 2022 tot en met 2040 is de verwachting dat de woningvoorraad met ruim 24.600 zal toenemen.

De ontwikkeling van het aantal en type woningen oefent een sterke invloed uit op de (waarschijnlijke) toekomstige ontwikkeling van het inwonertal van de gemeente Groningen. In het prognosemodel nemen we dan ook aan dat hoe meer woningen gebouwd worden, des te meer ruimte er is voor bevolkingsgroei.

### 3. Bevolkingsprognose 2022-2042

Toekomstige bevolkingsontwikkelingen worden grotendeels bepaald door geboorte, sterfte, immigratie en emigratie. Geboorte- en sterftecijfers en interregionale en intergemeentelijke verhuisstromen zijn niet eenvoudig te voorspellen. Deze hangen namelijk sterk samen met sociaal-culturele en economische ontwikkelingen. Bevolkingsprognoses zijn daarom met onzekerheden omgeven. Dit maakt voorspellen, vooral op een langere termijn, erg lastig. Zeker voor een gemeente als Groningen die met zijn grote studentenbevolking veel gevoelige dynamiek voor deze ontwikkelingen kent. Prognoses hebben daarom steeds meer het karakter van een vooruitberekening van de trends, zonder dat daarbij met zekerheid gesteld kan worden dat die ook de meest waarschijnlijke ontwikkeling aangeven. Er zijn ook andere richtingen denkbaar.

#### Sterke samenhang tussen woningbouw en bevolkingsgroei

Groningen telde begin 2022 bijna 235.000 inwoners. Volgens de bevolkingsprognose 2022-2042 wordt de grens van 250.000 inwoners naar verwachting

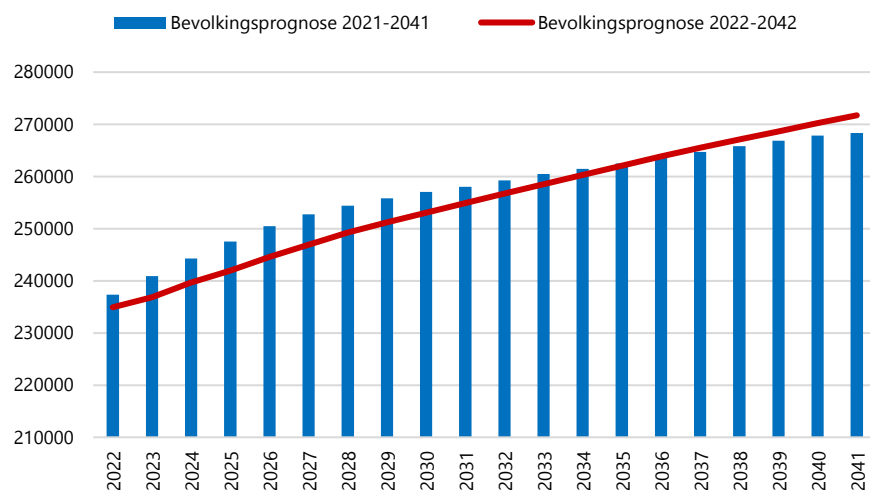
in het jaar 2029 gepasseerd. De Groninger bevolking groeit hierna nog met 21.850 mensen tot ruim 273.000 mensen aan het begin van 2042 (figuur 5).

De verwachte stijging van de Groninger bevolking in het komende decennium (2022-2032) is met ruim negen procent twee procentpunt hoger dan in het afgelopen decennium. In de periode 2032-2042 zal de bevolkingsgroei verzwakken en met ruim zes procent lager uitvallen dan de bevolkingsgroei in de twee eerdere decennia. Wat kan een mogelijke verklaring zijn van een afvlakking van de groei van de bevolking?

De gemiddelde jaarlijkse toename van het aantal woningen is in de jaren 2022 tot en met 2029 een factor 1,5 keer hoger dan in de periode 2030 tot en met 2040. Het effect van de geplande woningbouw op de bevolkingsgroei neemt als gevolg hiervan af waardoor het inwonertal in de laatste tien jaar van de prognoseperiode minder hard stijgt. Echter, gezien de wetenschap dat vertraging bij de voorbereiding van woningbouwplannen vaak optreedt, blijft de vraag of de plannen haalbaar zullen zijn onbeantwoord. Prognosecijfers zullen daarom altijd met onzekerheden omgeven zijn, omdat er een sterke samenhang tussen woningbouw en bevolkingsgroei in het prognosemodel wordt verondersteld.



Figuur 5 Ontwikkeling van het aantal inwoners tot 2041 volgens de OIS prognose uit 2021 en 2022



### Veranderde aannames; gevolgen voor de bevolkingsprognose

Tussen prognoses bestaan verschillen die deels veroorzaakt worden door onzekerheden bij het maken van ze. Maar, wijzigingen in aannames kunnen ook resulteren in een andere omvang en samenstelling van bevolkingsprognoses. Zo werd in de bevolkingsprognose 2021-2041 voor 2027 een aantal inwoners voorspeld van 252.765. In de bevolkingsprognose 2022-2042 is deze verwachting naar beneden bijgesteld tot ruim 246.900 inwoners. Voor het jaar 2032 is het verwachte inwonertal bijgesteld van bijna 259.230 naar ongeveer 256.740 en voor 2041 van ongeveer 268.345 naar 271.725. Zie figuur 5 voor beide prognoses uit 2021 en 2022. In de volgende alinea's gaan we in op mogelijke verklaringen voor het verschil tussen beide prognoses door de onderliggende aannames voor de woningbouwplanning, het geboorte- en migratieoverschot met elkaar te vergelijken.

### Woningbouwplanning

In de bevolkingsprognose 2022-2042 is de woningbouwplanning voor de prognoseperiode ten opzichte van vorig jaar met 4,6% naar boven bijgesteld (+1.090 wooneenheden). Het inwonertal in de nieuwste prognose valt hierdoor tegen het einde van de prognoseperiode hoger uit, omdat er meer ruimte is voor groei.

### Migratieoverschot (totaal) en natuurlijke groei

Het totale migratieoverschot (i.e. immigratie minus emigratie) van de bevolkingsprognose 2022-2042 bedraagt gemiddeld in de prognoseperiode ongeveer 1.500. Voor de bevolkingsprognose 2021-2041 lag het gemiddelde met 1.600 ongeveer 100 hoger. De natuurlijke groei lag in de bevolkingsprognose 2021-2041 daarentegen gemiddeld 240 lager. Door deze verschillen valt het inwonertal in de nieuwste prognose op 01-01-2041 ongeveer 3.380 hoger uit.

### Bevolkingsprognose naar leeftijdscategorie: de vergrijzing zet door

Tabel 1 biedt een overzicht van de Groningse bevolking naar leeftijd over het afgelopen decennium. We kunnen hier zien dat het aantal inwoners tussen de 20 en 35 jaar met ongeveer 9.700 is toegenomen. In de leeftijdscategorie 35 tot 50 jaar is het aantal inwoners echter gedaald met bijna 2.400. Het aantal 65-plussers is het afgelopen decennium met bijna 7.980 fors gestegen.

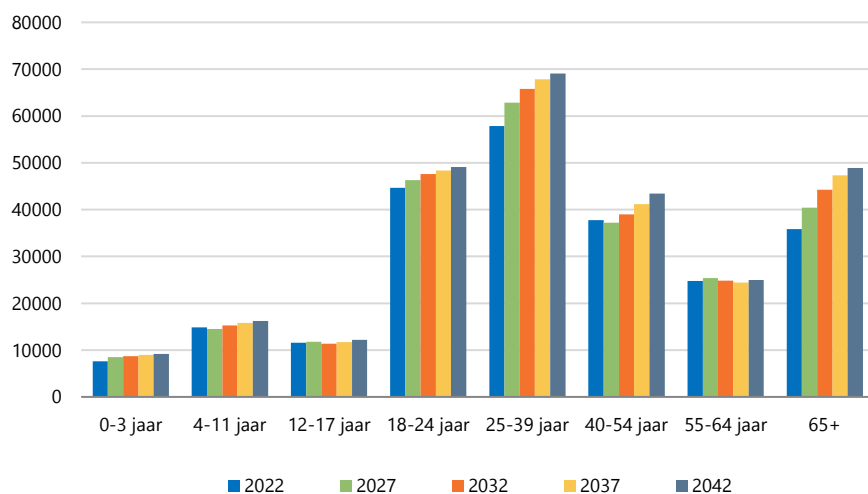
Figuur 6 laat zien dat het aantal 65-plussers tot 2042 in absolute aantallen het meeste zal toenemen (+13.040). Het oplopende aantal 65-plussers zorgt ervoor dat de grijze druk, de verhouding tussen het aantal personen van 65 jaar of ouder en het aantal personen van 20 tot 65 jaar, de komende jaren toeneemt. Momenteel is de grijze druk 23 procent en rond 2042 zal dat naar verwachting 27,5 procent zijn. Dat betekent dat begin 2042 voor iedere 65-plusser ruim 3 potentieel werkenden zijn. Landelijk zal dit percentage naar verwachting in 2041 48,2 procent zijn (cbs.nl, 2021).

Tabel 1 Bevolking naar leeftijdsgroep op 1 januari (2012-2022)

Leeftijdsgroepen	0-20	20-35	35-50	50-65	65+	Totaal
2012	43.732	70.435	40.546	36.350	27.858	218.921
2013	44.081	71.882	40.240	36.474	28.714	221.391
2014	44.613	73.600	40.131	36.633	29.496	224.473
2015	44.740	74.787	39.807	36.994	30.204	226.532
2016	44.030	75.333	39.670	37.295	30.813	227.141
2017	44.182	76.305	39.552	37.604	31.606	229.249
2018	43.838	76.821	39.011	37.650	32.395	229.715
2019	43.497	77.733	38.920	37.483	33.340	230.973
2020	43.019	79.029	38.592	37.774	34.203	232.617
2021	42.616	79.151	38.333	37.974	35.099	233.173
2022	42.765	80.138	38.162	38.024	35.836	234.925
<b>2022 t.o.v. 2012</b>	<b>-967</b>	<b>9703</b>	<b>-2384</b>	<b>1674</b>	<b>7978</b>	<b>16.004</b>

Op 1 januari 2022 zijn 42.765 inwoners van Groningen tussen de 0 en 20 jaar

Figuur 6 Verandering bevolkingsomvang per leeftijdsgroep, 2022-2042



## Samenvattend

De verwachting is dat de bevolking ook in de toekomst blijft groeien doordat gemiddeld meer mensen immigreren dan emigreren. Immigratie en emigratie zullen naar verwachting vanaf 2022 weer gaan toenemen. Het aantal kinderen dat de komende jaren geboren zal worden, ligt naar verwachting hoger dan het aantal mensen dat zal overlijden. Hierdoor groeit de bevolking ook. In 2029 wordt de 250.000e inwoner verwacht en in 2034 de 260.000e inwoner.

## Bevolkingsprognose 2022-2042 op wijkniveau

In deze paragraaf presenteren we de bevindingen van de bevolkingsprognose 2022-2042 op wijkniveau. In deze wijkprognose maken we gebruik van een verdeelmodel: de bevolkingsgroei die op gemeenteniveau wordt verwacht, wordt over de verschillende wijken in de gemeente verdeeld. De verdeling is voornamelijk afhankelijk van de nieuwbouw van woningen.

Het uitgangspunt bij deze wijkprognose is dat de woningvoorraad tot 2041 met ruim 24.600 groeit. Deze groei is tamelijk ongelijk verdeeld over de wijken waardoor sommige wijken groeien en andere wijken krimpen.

Het aantal inwoners van de gemeente Groningen groeit de komende twee decennia met ruim 16%. Binnen de gemeente concentreert de groei zich in wijken waar woningbouw plaatsvindt. Van de 24.600 woningen die er tot 2041 bijkomen, wordt bijna 24% in Meerstad e.o. gebouwd en bijna 18% in de Oosterparkwijk. Daar vindt dan ook de sterkste bevolkingsgroei plaats. In Meerstad komen er ruim 11.900 mensen bij, in Oosterparkwijk ruim 7.400. Daar staat tegenover dat andere wijken krimpen: Noordoost en Noordijk e.o. verliezen samen bijna 2.170 inwoners.

### Wijk Meerstad e.o. populair bij gezinnen

De inschatting is dat de wijk Meerstad e.o. in 2042 populair zal zijn bij gezinnen (zie tabel 2): ruim 30 procent van de inwoners zal tussen de 30 en 50 jaar oud zijn en bijna 30 procent zal jonger dan 20 jaar zijn. De verwachting is dat Centrum veel jongeren en jongvolwassenen zal blijven trekken: in 2042 zal 58 procent van de inwoners daar tussen de 20 en 35 jaar oud zijn. In de wijken Oud-Noord, Oud-West en Oud-Zuid is de verwachting dat over twintig jaar ongeveer de helft van de inwoners tussen de 20 en 35 jaar zijn.

### Vergrijzing op wijkniveau

Het gebied Glimmen-Onnen-Noordlaren en Zuidwest zal in 2042 het meest vergrijsde gebied van Groningen zijn met een verwacht aandeel 65-plussers van ruim 30 procent. De vergrijzing zal ook de komende twintig jaar een relatief zwaar stempel drukken op de wijken Haren-Oost e.o., Haren-West e.o., Ten Boer e.o. en Zuidwest : meer dan één op de vier inwoners is dan 65 jaar of ouder.

In Tabel 2 leest u meer over de verwachte bevolkingssamenstelling naar leeftijd in de gebieden en wijken op 1 januari 2042.

Tabel 2 Bevolkingssamenstelling naar leeftijd, wijkniveau, 1 januari 2042

Leeftijdsgroepen	0 t/m 19	20 t/m 34	35 t/m 49	50 t/m 64	65-plus
Centrum	10%	58%	9%	9%	14%
Glimmen-Onnen-Noordlaren	18%	13%	14%	24%	31%
Haren-Oost e.o.	21%	13%	19%	20%	27%
Haren-West e.o.	23%	14%	20%	17%	26%
Helpman e.o.	17%	26%	19%	16%	21%
Hoogkerk e.o.	22%	26%	19%	16%	16%
Meerdorpen	24%	29%	21%	14%	12%
Meerstad e.o.	29%	21%	31%	13%	7%
Nieuw-West	21%	25%	19%	17%	18%
Noorddijk e.o.	19%	20%	20%	18%	24%
Noordoost	18%	20%	19%	20%	23%
Noordwest	17%	35%	15%	13%	21%
Oosterparkwijk	14%	41%	19%	13%	14%
Oud-Noord	15%	48%	16%	10%	11%
Oud-West	12%	50%	12%	10%	15%
Oud-Zuid	12%	53%	12%	9%	14%
Ten Boer e.o.	20%	17%	18%	18%	26%
Ten Post e.o.	17%	25%	17%	20%	22%
Zuidoost	11%	32%	16%	18%	23%
Zuidwest	14%	25%	17%	17%	27%
<b>Gemeente</b>	<b>17%</b>	<b>33%</b>	<b>17%</b>	<b>14%</b>	<b>18%</b>

### Geboorteprognose op wijkniveau

Tabel 3 toont wijken waarvan de woningvoorraad in de totale prognoseperiode met meer dan 2000 wooneenheden zal toenemen. Uit de tabel valt verder af te lezen dat in de wijk Nieuw-West er gemiddeld per jaar meer dan één kind per toegenomen wooneenheid geboren zal worden. Dit kan veroorzaakt worden door een combinatie van factoren, namelijk een relatief hoge

woningbouwplanning (i.e. meer woningbouw kan het aantrekken en behoud van (jonge) gezinnen betekenen waardoor gezinsuitbreiding in het verschiep kan liggen) en een relatief hoog gemiddeld aantal geboorten in de laatste 10 jaar dat zich in de prognoseperiode zal voortzetten.

Tabel 3 Aantal geboorten per toegenomen wooneenheid, 2022-2041, gebiedsniveau

Gebiedsnaam	Toename woningvoorraad	Totaal aantal geboorten	Aantal geboorten per toegenomen wooneenheid
Meerddorpen	2100	1089	0,5
Nieuw-West	3399	5083	1,5
Hoogkerk e.o.	3921	3239	0,8
Oosterparkwijk	4372	4124	0,9
Meerstad e.o.	5825	3210	0,6

#### 4. Huishoudensprognose 2022-2042

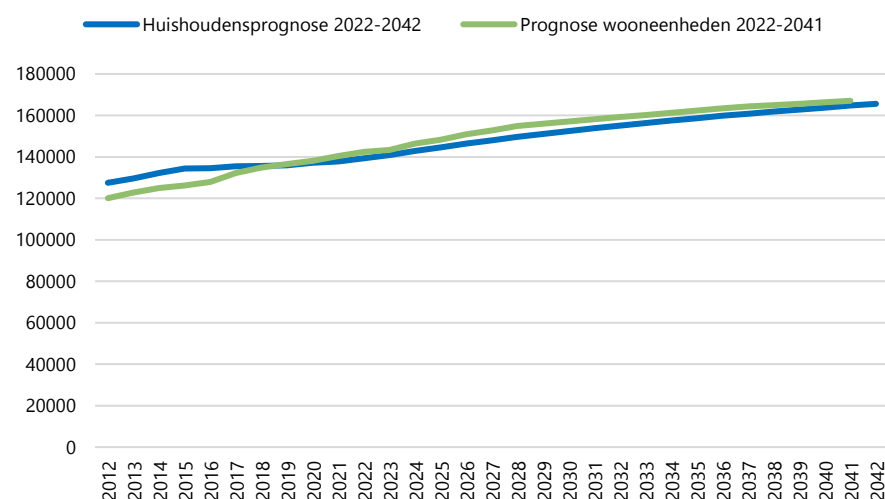
Voor de gemeente Groningen is er een huishoudensprognose opgesteld, die consistent is met de gemeentelijke bevolkingsprognose. De huishoudensprognose beoogt de meest waarschijnlijke toekomstige ontwikkelingen van de huishoudens naar type en grootte te beschrijven. We onderscheiden de huishoudenstypen Paren zonder kinderen, Paren met kinderen, Eenoudergezinnen en Alleenstaanden. In het vervolg van deze paragraaf bespreken we de belangrijkste uitkomsten van de huishoudensprognose voor de periode 2022-2042.

##### Ontwikkeling huishoudens en wooneenheden: prognose 2022-2042

Op 1 januari 2022 telde de gemeente ruim 139.300 huishoudens. Dit aantal zal naar verwachting stijgen naar ongeveer 155.000 in 2032 en 165.500 in 2042. Dat betekent een groei met ruim 26.000 huishoudens in de komende twintig jaar. Op 1 januari 2022 telde de gemeente Groningen ruim 142.400

wooneenheden. Volgens het gemeentelijk woningbouwprogramma groeit de woningvoorraad met bijna 24.600 woningen (zie pagina 6). Dat is dus minder dan de geprognosticeerde huishoudenontwikkeling van 26.000. De onderstaande figuur toont de geschetste ontwikkeling van huishoudens en wooneenheden en plaatst ze in historisch perspectief.

Figuur 7 Ontwikkeling huishoudens en wooneenheden: historie 2012-2022 en prognose 2022-2042



Als de geprognosticeerde huishoudenontwikkeling werkelijkheid wordt, dan zal het verschil met het aantal wooneenheden waarschijnlijk wel kleiner worden. Echter, de vraag blijft voorlopig onbeantwoord of de geplande woningbouw het huidige woningtekort oplost, omdat de geplande totale woningbouw lager ligt dan de totale vraag. Een andere ontwikkeling zou ook kunnen zijn dat eenpersoonshuishoudens, bijvoorbeeld studenten, wat vaker bij elkaar op één adres zouden wonen dan nu het geval is. Deze ontwikkeling worden ook wel aangeduid als zogenaamde sponseffecten die zich kunnen voordoen in een gemeente. Zie bijvoorbeeld de publicatie van het

Planbureau voor de Leefomgeving (PBL) “De stad: magneet, roltrap en spons” met bijdragen van diverse gemeenten, waaronder de gemeente Groningen.

### Verwachte ontwikkeling huishoudens naar type

Het aantal alleenstaanden groeit in absolute zin naar verwachting het hardst, op afstand gevolgd door paren zonder- en met kinderen (respectievelijk ruim 18.000, 4.000 en 2.000 huishoudens erbij). Het aantal eenoudergezinnen stijgt met ongeveer 1.600 het minst. Meer informatie over de verwachte huishoudensontwikkeling naar type vindt u in tabel 4.

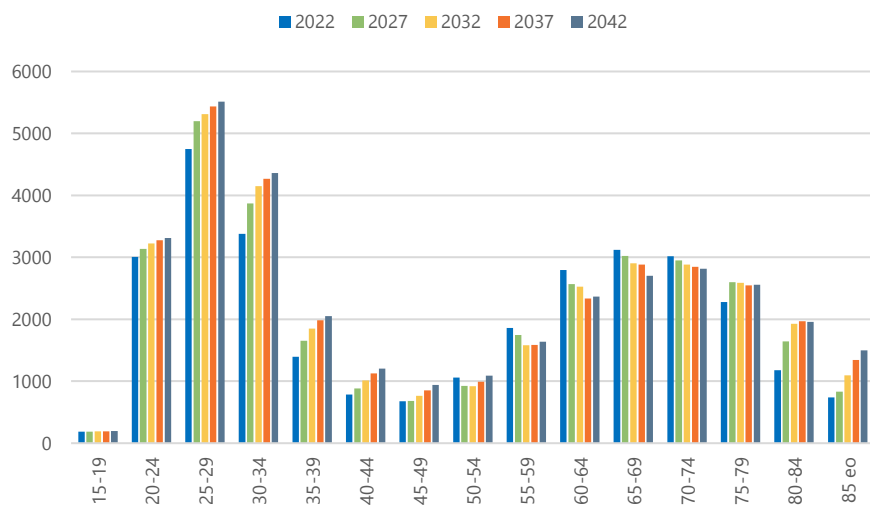
Het totaal aantal alleenstaanden is tussen 2012 en 2022 gegroeid met ruim 8.000 tot ongeveer 83.630 huishoudens. De prognose laat zien dat deze groep tot 2042 doorstijgt tot ongeveer 101.945. Ruim 45 procent van deze stijging zal worden bepaald door de toename in de huishoudens van 65 jaar of ouder. De sterke groei van het aantal oudere alleenstaanden kan worden toegeschreven aan de toename van het aantal ouderen door de vergrijzing. Op hogere leeftijd stijgt namelijk het risico dat de partner overlijdt, zodat het aandeel alleenstaanden verder oploopt (van Duin, 2018).

Het aantal paren zonder kinderen blijft naar verwachting gestaag stijgen. Deze stijging is grotendeels veroorzaakt door stijgingen in de leeftijdscategorie 30-34 jaar en 80-84 jaar, zie figuur 8. Dit kan enerzijds te maken hebben met het toenemen van de gemiddelde leeftijd waarop vrouwen kinderen krijgen en anderzijds dat oudere (hoogbejaarde) paren over het algemeen geen thuiswonende kinderen (meer) hebben.

Tabel 4 Verwachte huishoudensontwikkeling gemeente Groningen 2022-2042 per type

Stand op 1 januari (jaar)	Paren zonder kinderen	Paren met kinderen	Eenoudergezinnen	Alleenstaanden	Totaal aantal huishoudens
2022	30181	16975	8580	83628	139364
2023	30566	17069	8660	84645	140937
2024	30971	17164	8739	86024	142896
2025	31287	17253	8813	87167	144519
2026	31618	17368	8896	88473	146361
2027	31899	17484	8982	89649	148014
2028	32172	17611	9070	90862	149711
2029	32384	17723	9152	91866	151125
2030	32577	17841	9236	92826	152480
2031	32756	17961	9324	93759	153800
2032	32927	18078	9408	94651	155065
2033	33081	18197	9496	95516	156294
2034	33232	18317	9583	96373	157507
2035	33374	18439	9672	97201	158685
2036	33510	18557	9761	97980	159808
2037	33636	18674	9847	98696	160850
2038	33743	18786	9931	99357	161817
2039	33858	18894	10013	100010	162773
2040	33970	19001	10095	100679	163746
2041	34091	19105	10174	101360	164729
2042	34193	19197	10244	101946	165582
<b>Toename</b>	<b>4.012</b>	<b>2.222</b>	<b>1.664</b>	<b>18.318</b>	<b>26.218</b>

Figuur 8 Paren zonder kinderen naar leeftijdscategorie, 2022-2042



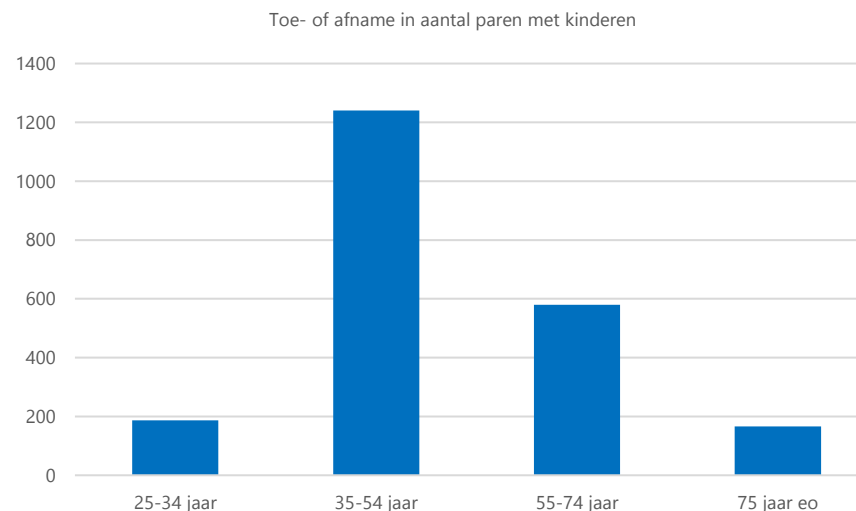
Het aantal paren met kinderen schommelde in de afgelopen tien jaar tussen de 16.975 en 17.230. Tussen 2022 en 2042 is de verwachting dat het aantal met ruim 2.200 zal stijgen. In figuur 9 is de toename van het aantal paren met kinderen naar leeftijdsklasse weergegeven. Wat betreft de leeftjidsverdeling is de stijging van ouders in de leeftijdsklasse 55-74 jaar opvallend. Hierbij kunnen twee ontwikkelingen een rol spelen. Enerzijds neemt de gemiddelde leeftijd waarop vrouwen kinderen krijgen geleidelijk toe. Anderzijds wonen kinderen langer bij hun ouders.

Tussen 2012 en 2022 is het aantal eenouderhuishoudens met ruim 1.640 gestegen, van bijna 7.850 naar 8.580. Volgens de huidige inzichten is de verwachting dat tussen 2022 en 2042 het totale aantal eenouderhuishoudens zal toenemen tot 10.245. De grootste stijging in de prognoseperiode, met bijna 370 huishoudens erbij, zal waargenomen worden bij de 45- tot 50-jarigen.

### Huishoudensgrootte

Een huishouden bestond begin 2022 uit gemiddeld 1,69 personen. De komende twintig jaar zal de gemiddelde grootte afnemen tot 1,65 personen. Deze afname van de gemiddelde huishoudensgrootte komt door de naar verhouding sterkere toename van het aantal eenpersoonshuishoudens.

Figuur 9 Toename paren met kinderen naar leeftijdsklasse



## Literatuur

1. CBS (2021). Kernprognose 2021-2070: Bevolkingsgroei trekt weer aan
2. Stoeldraaijer, L., et al. (2021). Kernprognose 2021-2070: Bevolkingsgroei trekt weer aan. Statistische Trends, december 2021
3. Vermeulen, R. en Diepeveen, M. (2021). Bevolkingsprognose Den Haag 2021.

# Colofon

## Demografische ontwikkelingen gemeente Groningen 2022-2042

### Auteurs:

Narly Rambharos

### Opdrachtgever:

Gemeente Groningen

### Uitgave:

OIS Groningen

### Fotografie:

Erik van der Werff



**T** (050) 367 56 30  
**E** [ois@groningen.nl](mailto:ois@groningen.nl)  
**I** [www.oisgroningen.nl](http://www.oisgroningen.nl)  
 [@basisvoorbeleid](https://twitter.com/basisvoorbeleid)

BASIS VOOR BELEID

